

第 1 編 総 論

第 1 章 村の責務、計画の位置づけ、構成等

村は、住民の生命、身体及び財産を保護する責務にかんがみ、国民の保護のための措置を的確かつ迅速に実施するため、以下のとおり、村の責務を明らかにするとともに、村の国民の保護に関する計画の趣旨、構成等について定める。

1 村の責務及び栄村国民保護計画の位置づけ

(1) 村の責務

村（村長及びその他の執行機関をいう。以下同じ。）は、武力攻撃事態等において、武力攻撃事態等における国民の保護のための措置に関する法律（以下「国民保護法」という。）その他の法令、国民の保護に関する基本指針（平成 17 年 3 月閣議決定。以下「基本指針」という。）及び長野県の国民の保護に関する計画（以下「県国民保護計画」という。）を踏まえ、栄村の国民の保護に関する計画（以下「村国民保護計画」という。）に基づき、国民の協力を得つつ、他の機関と連携協力し、自ら国民の保護のための措置（以下「国民保護措置」という。）を的確かつ迅速に実施し、その区域において関係機関が実施する国民保護措置を総合的に推進する。

(2) 村国民保護計画の位置づけ

村は、その責務にかんがみ、国民保護法第 3 5 条の規定に基づき、村国民保護計画を作成する。

(3) 村国民保護計画に定める事項

村国民保護計画においては、その区域に係る国民保護措置の総合的な推進に関する事項、村が実施する国民保護措置に関する事項等国民保護法第 3 5 条第 2 項各号に掲げる事項について定める。

2 村国民保護計画の構成

村国民保護計画は、以下の各編により構成する。

- 第 1 編 総論
- 第 2 編 平素からの備えや予防
- 第 3 編 武力攻撃事態等への対処
- 第 4 編 復旧等
- 第 5 編 緊急対処事態における対処
- 資料編

3 村国民保護計画の見直し、変更手続

(1) 村国民保護計画の見直し

村国民保護計画については、今後、国における国民保護措置に係る研究成果や新たなシステムの構築、県国民保護計画の見直し、国民保護措置についての訓練の検証結果等を踏まえ、不断の見直しを行う。

村国民保護計画の見直しに当たっては、村国民保護協議会の意見を尊重するとともに、広く関係者の意見を求めるものとする。

(2) 村国民保護計画の変更手続

村国民保護計画の変更に当たっては、計画作成時と同様、国民保護法第39条第3項の規定に基づき、村国民保護協議会に諮問の上、知事に協議し、村議会に報告し、公表するものとする（ただし、武力攻撃事態等における国民の保護のための措置に関する法律施行令（以下「国民保護法施行令」という。）で定める軽微な変更については、村国民保護協議会への諮問及び知事への協議は要しない。）。

第2章 国民保護措置に関する基本方針

村は、国民保護措置を的確かつ迅速に実施するに当たり、特に留意すべき事項について、以下のとおり、国民保護措置に関する基本方針として定める。

(1) 基本的人権の尊重

村は、国民保護措置の実施に当たっては、日本国憲法の保障する国民の自由と権利を尊重することとし、国民の自由と権利に制限が加えられるときであっても、その制限は必要最小限のものに限り、公正かつ適正な手続の下に行う。

(2) 国民の権利利益の迅速な救済

村は、国民保護措置の実施に伴う損失補償、国民保護措置に係る不服申立て又は訴訟その他の国民の権利利益の救済に係る手続を、できる限り迅速に処理するよう努める。

(3) 国民に対する情報提供

村は、武力攻撃事態等においては、国民に対し、国民保護措置に関する正確な情報を、適時に、かつ、適切な方法で提供する。

(4) 関係機関相互の連携協力の確保

村は、国、県、近隣市町村並びに関係指定公共機関及び関係指定地方公共機関と平素から相互の連携体制の整備に努める。

(5) 国民の協力

村は、国民保護法の規定により国民保護措置の実施のため必要があると認めるときは、国民に対し、必要な援助について協力を要請する。この場合において、国民は、その自発的な意思により、必要な協力をするよう努めるものとする。

また、村は、消防団及び自主防災組織の充実・活性化、ボランティアへの支援に努める。

(6) 高齢者、障害者等への配慮及び国際人道法の的確な実施

村は、国民保護措置の実施に当たっては、高齢者、障害者その他特に配慮を要する者の保護について留意する。

また、村は、国民保護措置を実施するに当たっては、国際的な武力紛争において適用される国際人道法の的確な実施を確保する。

(7) 指定公共機関及び指定地方公共機関の自主性の尊重

村は、指定公共機関及び指定地方公共機関の国民保護措置の実施方法については、指定公共機関及び指定地方公共機関が武力攻撃事態等の状況に即して自主的に判断するものであることに留意する。

(8) 国民保護措置に従事する者等の安全の確保

村は、国民保護措置に従事する者の安全の確保に十分に配慮するものとする。

また、要請に応じて国民保護措置に協力する者に対しては、その内容に応じて安全の確保に十分に配慮する。

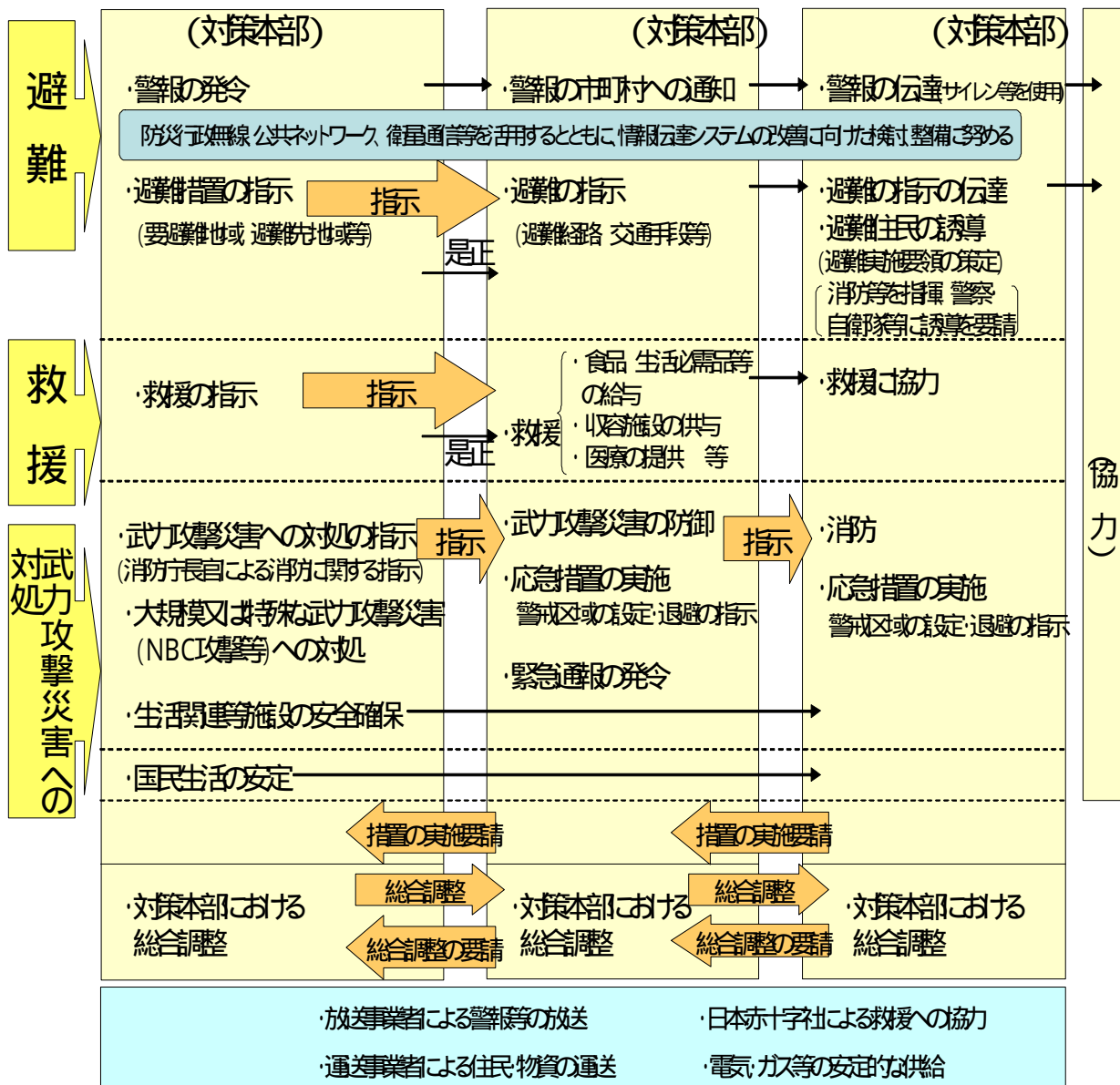
【外国人への国民保護措置の適用】

憲法第3章に規定する国民の権利及び義務に関する規定が、その性質上外国人に適用できないものを除き、外国人にも適用されるものと解されており、日本に居住し、又は滞在している外国人についても、武力攻撃災害から保護すべきことに留意するものとする。

第3章 関係機関の事務又は業務の大綱等

村は、国民保護措置の実施に当たり関係機関との円滑な連携を確保できるよう、国民保護法における市町村の役割を確認するとともに、関係機関の連絡窓口をあらかじめ把握しておく。

国民の保護に関する措置の仕組み



栄村の事務

機関の名称	事務又は業務の大綱
栄 村	<ol style="list-style-type: none"> 1 国民保護計画の作成 2 国民保護協議会の設置、運営 3 国民保護対策本部及び緊急対処事態対策本部の設置、運営 4 組織の整備、訓練 5 警報の伝達、避難実施要領の策定、避難住民の誘導、関係機関の調整その他の住民の避難に関する措置の実施 6 救援の実施、安否情報の収集及び提供その他の避難住民等の救援に関する措置の実施 7 退避の指示、警戒区域の設定、消防、廃棄物の処理、被災情報の収集その他の武力攻撃災害への対処に関する措置の実施 8 水の安定的な供給その他の国民生活の安定に関する措置の実施 9 武力攻撃災害の復旧に関する措置の実施

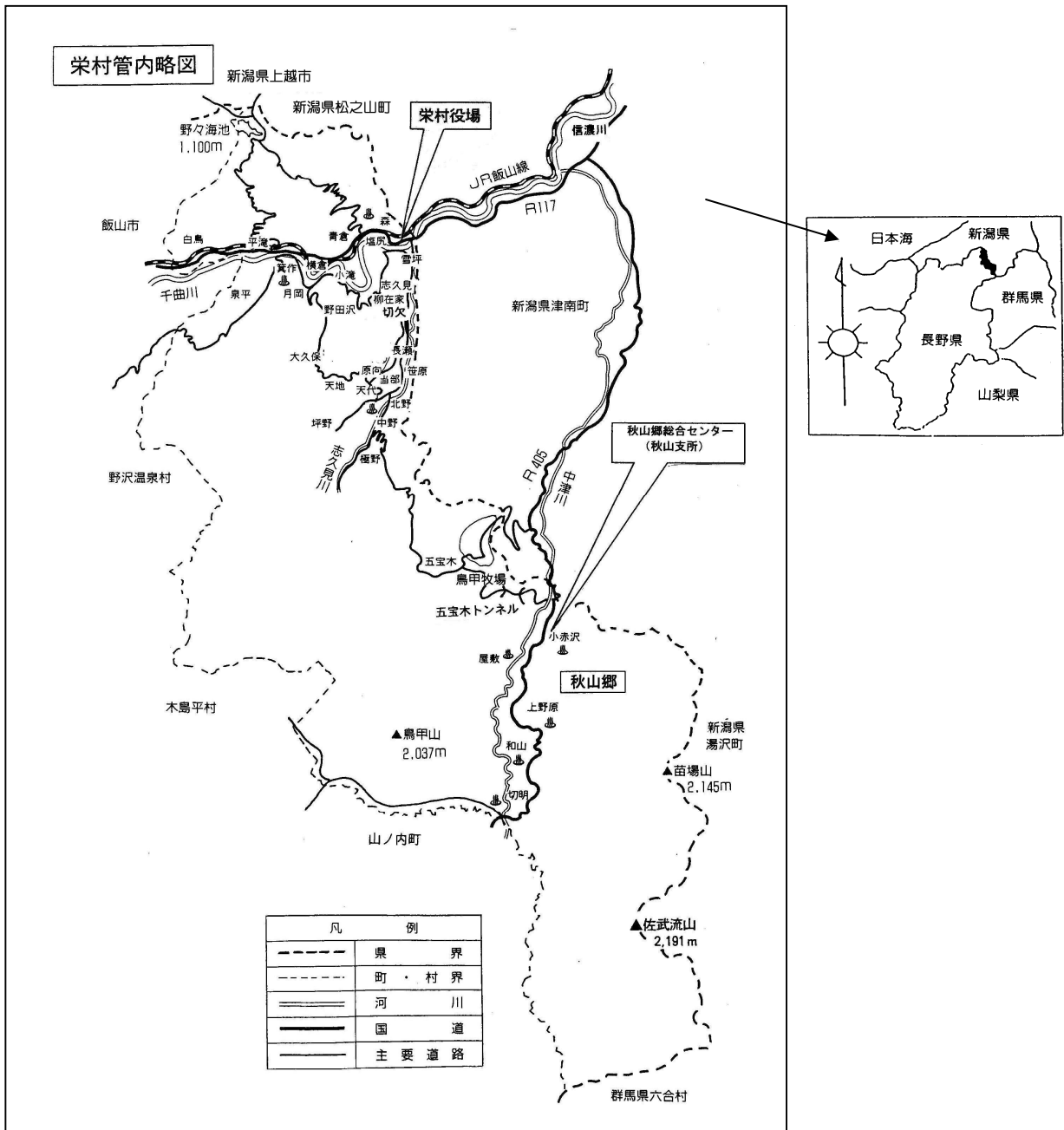
第4章 栄村の地理的、社会的特徴

栄村は、国民保護措置を適切かつ迅速に実施するため、その地理的、社会的特徴等について確認することとし、以下のとおり、国民保護措置の実施に当たり考慮しておくべき栄村の地理的、社会的特徴等について定める。

(1) 地形

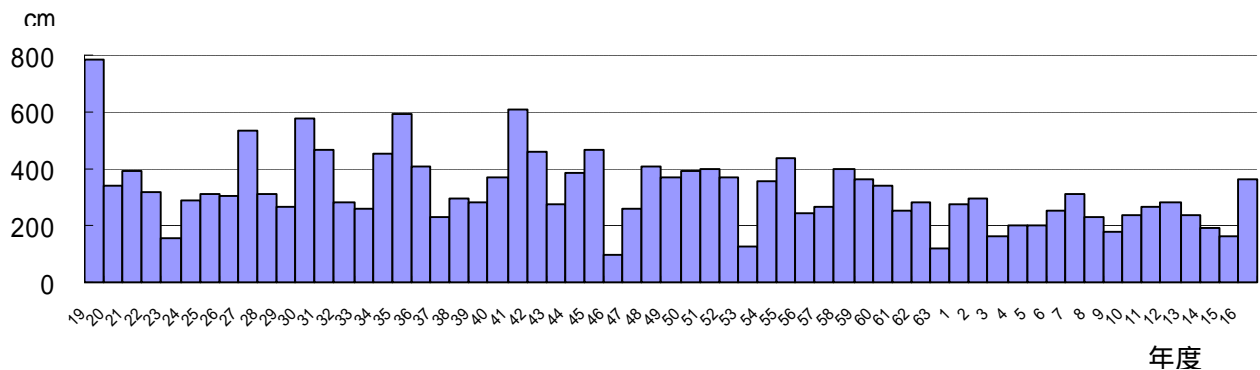
栄村は、長野県の最北端に位置し、東は新潟県津南町、湯沢町、西は飯山市と野沢温泉村、木島平村、南は山ノ内町と群馬県六合村、北は新潟県上越市、十日町市に接し、東西約19km、南北約34kmで271.51km²の広大な面積を有している。

地形の特徴としては、標高1000m～2000m級の山々が連なる中を千曲川(信濃川)や志久見川、中津川が流れ、高低差の激しい山間地域に31の集落が点在している。



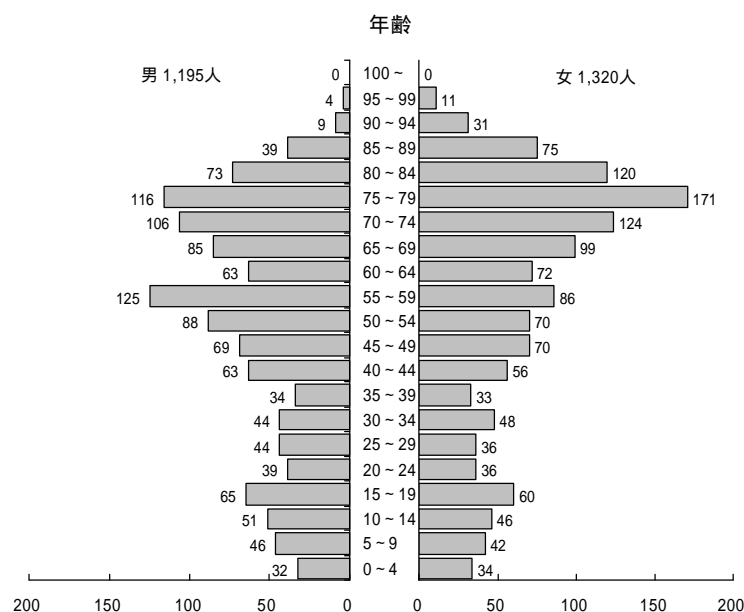
(2) 気候

栄村の気候は、四季を通じて気候の変化が激しく、特に冬期間は日本海からの季節風が 1,000m ~ 2,000m 級の山々に影響して大量の雪を降らせる。平年の積雪深が 3m にも達する日本有数の豪雪地である。



(3) 人口分布

人口は、昭和 31 年の村制時 6,595 人から年を追うごとに減少し、平成 18 年 4 月には 2,515 人となり、50 年間で 61% の減少率となっている。高齢化率は、昭和 31 年に 7.4% であったものが平成 18 年には 42.2% と、高齢化が年々進んでいる。



(4) 道路の位置等

道路は、村の幹線道路である国道 117 号が千曲川に沿って東西に延びて長野市から新潟県小千谷市を繋いでいる。秋山郷の主要道路である国道 405 号は切明から新潟県上越市を繋いでいる。平成 18 年豪雪で国道 405 号は 87 日間も交通規制が布かれ、内、全面通行止めは連続 7 日間にも及んだ。また、山あいを走る県道、村道は総じて幅員が狭く、改良率も低い。

(5) 鉄道位置等

村内にはJR飯山線が走っていて住民の通勤通学に利用されている。村内には4つの駅があるが、簡易委託駅としていずれも村で管理している。

第5章 村国民保護計画が対象とする事態

村国民保護計画においては、以下のとおり県国民保護計画において想定されている武力攻撃事態及び緊急処理事態を対象とする。

1 武力攻撃事態

村国民保護計画においては、武力攻撃事態として、県国民保護計画において想定されている事態を対象とする。

なお、基本指針においては、以下に掲げる4類型が対象として想定されている。

- 着上陸侵攻
- ゲリラや特殊部隊による攻撃
- 弾道ミサイル攻撃
- 航空攻撃

これらの4類型の特徴及び特殊な対応が必要となるNBC攻撃（核兵器等又は生物剤若しくは化学剤を用いた兵器による攻撃をいう。以下同じ。）の特徴等については、基本指針に記述。

2 緊急処理事態

村国民保護計画においては、緊急処理事態として、県国民保護計画において想定されている事態を対象とする。

なお、基本指針においては、以下に掲げる事態例が対象として想定されている。

(1) 攻撃対象施設等による分類

- 危険性を内在する物質を有する施設等に対する攻撃が行われる事態
 - 原子力事業所等の破壊、石油コンビナート・可燃性ガス貯蔵施設等の爆破、危険物積載船への攻撃、ダム等の破壊
- 多数の人が集合する施設、大量輸送機関等に対する攻撃が行われる事態
 - 大規模集客施設・ターミナル駅等の爆破、列車等の爆破

(2) 攻撃手段による分類

- 多数の人を殺傷する特性を有する物質等による攻撃が行われる事態
 - ダーティボム等の爆発による放射能の拡散、炭疽菌等生物剤の航空機等によ

る大量散布、市街地等におけるサリン等化学剤の大量散布、水源地に対する毒素等の混入

破壊の手段として交通機関を用いた攻撃等が行われる事態

航空機等による多数の死傷者を伴う自爆テロ、弾道ミサイル等の飛来

上記の事態例の特徴等については、基本指針に記述。